



2250



2253

Altdeutsche Staaten

Mecklenburg – Strelitz

- 2250 10 Pfg. o.D.(28.6.1893). Pick/Rixen A 600 b..... **Kassenfrisch** 20,-

KAISERREICH

- 2251 22/27 5 Mark 31.10.1904(ksfr.) "R" und 10 Mark 6.10.1906 (Mittelfalte, sonst ksfr.). "V". Ros. DEU-52 a und 53 b. **LOT 2** Scheine..... 30,-
- 2252 27 b 10 Mark 6.10.1906. Serie V und W. Ros. DEU-53 b. **LOT 2** Scheine. .... **Leicht wellig, sonst kassenfrisch** 60,-
- 2253 33 b 100 Mark 7.2.1908. Q/N. **LOT 50** Scheine (Bündel mit Banderole; 45 x fortlaufd. Nummern). Ros. DEU-31 b ..... **Fast kassenfrisch bis kassenfrisch** 50,-



2254



2255

- 2254 zu 35 Einseitiger Probedruck der Rückseite des Flottenhunderters. KN A 0000000. Mit rotem Aufdruck (3x) "Musterabdruck" und Perforation (3x) "DRUCKPROBE". Ros. DEU 39 P 2. .... **Fast kassenfrisch** 200,-
- 2255 44 b 100 Mark 21.4.1910. Siegel grün. Ros. DEU-68 b. .... **Kaum gebraucht** 40,-



2257



2258

Weimarer Republik

- 2256 88 5 Millionen Mark 1.6.1923. D. Ros. DEU-100. **LOT 4** Scheine. .... **Gebraucht/sauber** 30,-
- 2257 128 a 10 Billionen Mark 1.11.1923. 4B 011775. Ros.DEU-159 a. .... **Leicht gebraucht/sauber** 150,-

RENTENBANK

- 2258 165 50 Rentenmark 6.7.1934. Stein. Serie A. Ros. DEU-221..... **Gebraucht** 60,-



2259



2260

Abstempelungen deutscher Geldscheine in Luxemburg und Belgien

- 2259 166 1 Rentenmark 30.1.1937. 8 stellig. Mit Abstempelung "DIPPACH MOSELLAND 08.10.44-9". Ohne Obligo Ros. DEU-222 f. .... **Gebraucht** 30,-
- 2260 Interessantes Lot von 17 Geldscheinen. Mit Gemeindestempeln und/oder Poststempeln. Von 20 Reichsmark 22.1.1929 bis 100 Reichsmark 24.6.1935. Darunter auch fragwürdige Abstempelungen (Verkauf ohne Obligo). **Bitte besichtigen.** Abstempelungen nach Katalog Schöne: 8211, 8221, 8316a, e, j, ad, 8318c, h. .... **Gebraucht** 150,-



2261



REICHSBANK

- 2261 169 20 Reichsmark 11.10.1924. Udr.-Bst. M. Serie: W. Ros. DEU-174. .... **Kassenfrisch** 1.500,-



2262



2263

- 2262 177 1000 Reichsmark 22.2.1936. "G/A". Ros. DEU-212. .... **Kl. Schadstelle oben links unter der KN, sonst kassenfrisch** 60,-
- 2263 177 1000 Reichsmark 22.2.1936. "E/B". Ros. DEU-212. .... **Fast kassenfrisch** 100,-
- 2264 179 5 Reichsmark 1.8.1942. Ros. DEU-220 b. LOT 4 Scheine. .... **1x Eckbug, sonst kassenfrisch** 20,-



2265



2266

Notausgaben Frühjahr 1945

Reichsbankstellen Graz, Linz und Salzburg

- 2265 180 10 Reichsmark 22.1.1929. Photomechanisch hergestellt. Nicht entwertet. Ros. DEU-255 a. .... **Stärker gebraucht** 100,-
- 2266 181 50 Reichsmark 30.3.1933. Photomechanisch hergestellt. Nicht entwertet. Ros. DEU-257. **Gebraucht** 100,-



2267



2269

- 2267 182 100 Reichsmark 24.6.1935. Photomechanisch hergestellt. Nicht entwertet. Ros. DEU-258. .... **Gebraucht/sauber** 40,-



2268



- 2268 182 100 Reichsmark 24.6.1935. Photomechanisch hergestellt. Nicht entwertet. Ros. DEU-258. **LOT 2 Scheine. Stärker gebraucht** 40,-

Reichsverteidigungsbezirke Sudetenland und Niederschlesien

- 2269 186 20 Reichsmark 28.4.1945. Ros. DEU-262. **LOT 62 Scheine. Leicht gebraucht bis überwiegend kassenfrisch** 150,-



2270

ALLIIERTE BESETZUNG

- 2270 200-207 1/2 Mark bis 1000 Mark 1944. 1/2 Mark US-Druck, sonst UdSSR-Drucke. Ros.AMB 1 bis 8. **SATZ 8 Scheine Alle Werte kassenfrisch** 120,-



2273



BUNDESREPUBLIK DEUTSCHLAND

- 2271 231 a 1/2 Deutsche Mark 1948. Mit B-Stempel. WBZ-13 a..... **Fast kassenfrisch** 35,-
- 2272 242 50 Deutsche Mark 1948. Ros. WBZ-7..... **Stärker gebraucht** 40,-
- 2273 258 M 10 Deutsche Mark. 22.8.1949. Mit blauem Aufdruck **SPECIMEN** und KN 000000000, Lochentwertung. (Originalmuster ABNC). Ros. BRD-4 M 1. Übergroßer Schein (139 x 76 mm) vom oberen Bogenteil mit Druckvermerk "F12950"..... **Kassenfrisch** 100,-



2274



- 2274 260 M 20 Deutsche Mark. 22.8.1949. Mit blauem Aufdruck **SPECIMEN** und KN 000000000, Lochentwertung. (Originalmuster ABNC). Ros. BRD-5 M 1. Schein vom oberen Bogenteil mit Druckvermerk (häufig lesbar) "F13766"..... **Kassenfrisch** 100,-



2275



2277

- 2275 262 d 5 Deutsche Mark 2.1.1960. "Z...A". Austauschnote. Ros. BRD-6 d. .... **Kassenfrisch** 120,-



2276



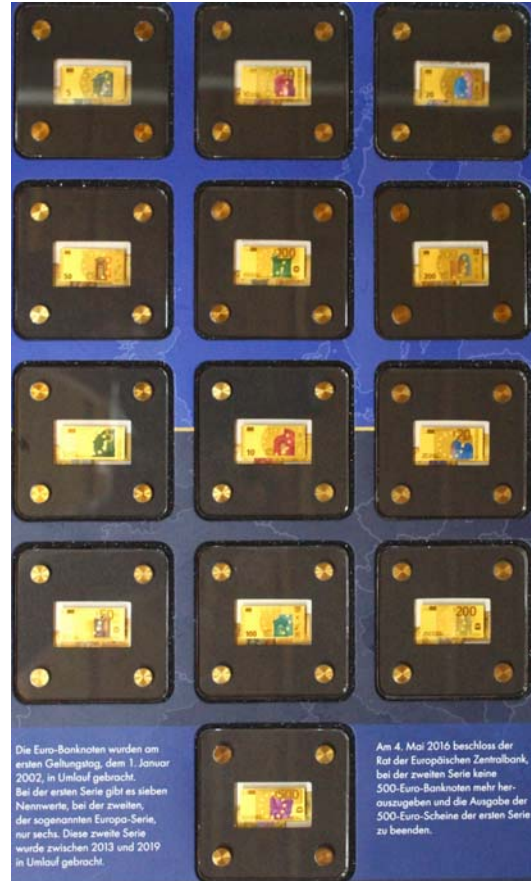
- 2276 279 500 Deutsche Mark 1.6.1977. V...Q. Ros. BRD-23 a. .... **Minimaler Bug, kassenfrisch** 500,-
- 2277 295 200 Deutsche Mark 2.1.1989. YA...D. Austauschnote. Ros. BRD-39 b. .... **Kassenfrisch** 200,-

LOTS LOTS LOTS

- 2278 5 Deutsche Mark (B/N 4x, lfd.KN) und 10(3) Deutsche Mark 2.1.1960. 10 Deutsche Mark 2.1.1970. (CA, CB, CC, CE, CF). Ros. BRD-6, 7 a, 14 a, 14 b. **LOT 12 Scheine**..... **2x leicht gebraucht, 10x kassenfrisch** 80,-



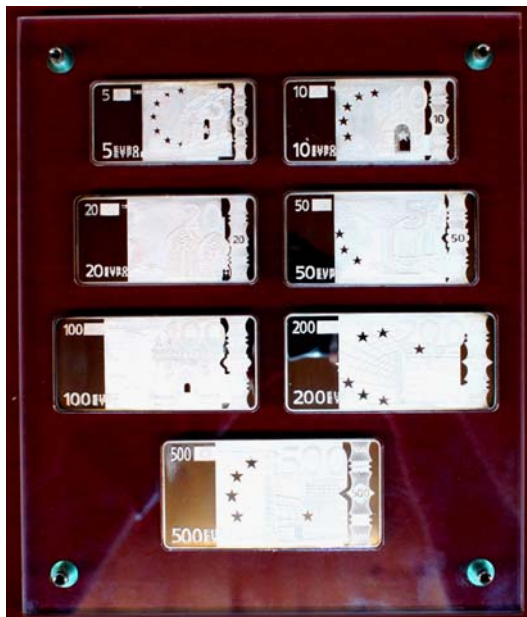
2279



2280

BUNDESREPUBLIK DEUTSCHLAND

- 2279 Gedenkausgaben der DM-Banknoten (BBk I und III). 999 Feingoldbarren Edition (jeweils 1/500 Unze). Jeweils 11 x 21 mm. In einer Mappe. **SATZ** 15 Stück..... **Prägefrisch** 75,-
- 2280 Gedenkausgaben der EURO-Banknoten. 999 Feingoldbarren Edition (je 1/500 Unze). Jeweils 11 x 21 mm. In einer Mappe. **SATZ** 13 Stück..... **Prägefrisch** 70,-



2281



2282



2283

- 2281 Plexiglasrahmen mit 7 Silberbarren (925/1000). Die Euro-Banknoten in Sterlingsilber. Die Silberbarren der sieben Euro-Banknoten. 60 x 30 mm bis 79 x 40 mm. Zusammen 354 Gramm..... **Polierte Platte** 220,-

Deutsche Demokratische Republik

- 2282 336 20 DM-Kupon 1948 auf 20 Reichsmark vom 16.6.1939. Ros. SBZ-7 ..... **Kassenfrisch** 50,-
- 2283 330/338 Kuponklebmarken zu 1, 2, 5, 10, 20, 50 und 100 (Mark). **SATZ** 7 Stück..... **Kassenfrisch** 60,-



2284



2285



2289

Deutsche Demokratische Republik

2284	339	50 Pfennig 1948. A 7stellig. Ros. DDR-1 a. LOT 2 Scheine. ....	Kassenfrisch	50,-
2285	339 a	50 Pfennig 1948. Q-6stellig. Ros. SBZ-10 a. ....	Kassenfrisch	70,-
2286	339 a	50 Pfennig 1948. Q-6stellig. Ros. SBZ-10 a. ....	Fast kassenfrisch	50,-
2287	339 b	50 Pfennig 1948. AC, AG 6stellig. Ros. SBZ-10 b. LOT 2 Stück .....	Gebraucht	20,-
2288	339 c	50 Pfennig 1948. XB-6stellig. Austauschnote. Ros. SBZ-10 c. ....	Gebraucht	20,-
2289	340 a	1 Deutsche Mark 1948. Serie C, KN 6stellig. Ros. SBZ-11 a. ....	Leicht gebraucht/sauber	40,-
2290	340 a	1 Deutsche Mark 1948. Serie Z, KN 6stellig. Ros. SBZ-11 a. ....	Leicht gebraucht/sauber	40,-



2291



2292

2291	340 c	1 Deutsche Mark 1948. XA 6stellig. Austauschnote. Ros. SBZ-11 c. ....	Kassenfrisch	70,-
2292	340 c	1 Deutsche Mark 1948. XA 6stellig. Austauschnote. Ros. SBZ-11 c. ....	Kassenfrisch	70,-
2293	345	50 Deutsche Mark 1948. Ros. DDR-7. LOT 23 Scheine. ....	Stärker gebraucht bis gebraucht	20,-



2294



2299

2294	345	50 Mark 1948. KN-7stellig. LOT 20 Scheine mit Banderole. Ros. DDR-7. ....	Meist kassenfrisch	40,-
2295	347	1000 Deutsche Mark 1948. A 0090035. Ros. SBZ-18. ....	Eckbug links oben, sonst kassenfrisch	50,-
2296	349-353	5 bis 100 Deutsche Mark 1955. Ros. DDR-11 a bis 15 a. SATZ 5 Scheine. ....	Kassenfrisch	50,-
2297	349-353	5 bis 100 Deutsche Mark 1955. Austauschnoten. Ros. DDR-11 b bis 15 b. SATZ 5 Scheine. ....	Kassenfrisch	80,-
2298	354a	5 Mark 1964. EA 939977-87. Ros. DDR-16 a. LOT 11 Scheine. ....	Kassenfrisch	60,-
2299	358 M1	100 Mark 1964. Mit rotem Aufdruck "MUSTER" und Nummer AA 0000000. Ros. DDR-20 M 1. ....	Kassenfrisch	40,-



2300

Deutsche Demokratische Republik

2300 354-358 5 Mark bis 100 Mark 1964. Ros DDR-16 bis 20 M 1. KN 000000 und roter Überdruck "MUSTER". Kompletter Muster-Satz 5 Scheine. Kassenfrisch 300,-



2301



2304

2301 354-358 5 bis 100 Mark 1964. Ros DDR-16 bis 20. SATZ 5 Scheine. Kassenfrisch 70,-

LOTS LOTS LOTS

2302 1 Mark 1948. AM-6stellig. 1 Mark 1948. G 0579722-23. 2 Mark 1948. P 2484108-09. Ros. SBZ-11 b, DDR-2 a und 3 a. LOT 5 Scheine. Gebraucht bis kassenfrisch 60,-  
Gefängnisgeld

2303 1, 5, 10, 50 Pfennig, 1, 5, 10, 20 D-Mark 1.7.1990. Serie B. Ros. MDI-34 bis 41. LOT 8 Scheine. Kassenfrisch 30,-

2304 1, 5, 10, 50 Pfennig, 1, 5, 10, 20 D-Mark 1.7.1990. Serie B. Die Markwerte sind gestempelt mit einem Rundstempel "JVA - Rüdersdorf" (Gefälligkeitsstempel?). Ros. MDI-34 bis 41. LOT 8 Scheine. Kassenfrisch 30,-

2305 1(19), 5, 10, 50 Pfennig und 1 D-Mark 1.7.1990. Serie B. Sonst jeweils 20 Scheine mit meist fortlaufender Nummerierung. Ros. MDI-34 bis 38. LOT 99 Scheine. Kassenfrisch 120,-

2306 1, 5, 10, 50 Pfennig, 1 D - Mark 1.7.1990. Serie B. Jeweils 20 Scheine. Ros. MDI - 34 bis 38. LOT 100 Scheine. Gebraucht 40,-



2307



2308

DEUTSCHE KOLONIEN

Deutsch - Ostafrika

2307 902a 50 Rupien 15.6.1905. KN 0842. Ros. DOA-3 a. Stark gebraucht 100,-

2308 911 1 Rupie 1.9.1915. A. Ros. DOA-12. Stärker gebraucht, fleckig 30,-



2309



2310

DEUTSCHE KOLONIEN

Deutsch - Ostafrika

- 2309 913 50 Rupien 1.10.1915. Ohne Serie. Jutepressung. Ros. DOA-14 a.....**Stärker gebraucht** 30,-
- 2310 914 1 Rupie 1.11.1915. A. Ros. DOA-15 a.....**Stärker gebraucht** 20,-



2311



2312



- 2311 ab 916 1 Rupie 1.11.1915 (19). 1 Rupie 1.12.1915 (3). 1 Rupie 1.2.1916 (29). 1 Rupie 1.7.1917 (63).  
LOT 114 Scheine. Viele Varianten / Serien. Serien teilweise mehrfach vorhanden. Ab Ros. DOA-17.  
.....**Stärker gebraucht bis gebraucht** 200,-
- 2312 925 1 Rupie 1.12.1915. K. Seriennummer Rs. unten verschoben. Mit Geheimzeichen W. Ros. DOA-27 e.  
.....**Gebraucht** 30,-



2313



2314

- 2313 931 1 Rupie 1.2.1916. U3. X-Überstempelung. Ros. DOA-33 c. ....**Gebraucht** 20,-
- 2314 935 10 Rupien 1.6.1916. B. Ros. DOA-37. LOT 3 Scheine. ....**Ø gebraucht/sauber** 30,-





2315



DEUTSCHE KOLONIEN

Deutsch - Ostafrika

2315 937/938 5 Rupien 1.7.1917. ER. KN-4 stellig, 5 mm und 10 Rupien 1.7.1917. ER. Ros. DOA - 39 a und 40 b. LOT 2 Scheine..... **Gebraucht** 60,-



2316



2316 5 Rupien 15.8.1915. 5 Rupien 1.11.1915(2). 5 Rupien 1.2.1916(2). 10 Rupien 1.2.1916. Ros. DOA-11 a, 22 a, 22 e(Jute), 35 e, 35 j, 36 d. LOT 6 Scheine..... **Sehr stark gebraucht bis gebraucht** 100,-



2317



2318

BESATZUNGS AUSGABEN I. WELTKRIEG

Besatzungsausgaben für Belgien

2317 433 1 Franc 1915/1918. Ros. EWK - 1 a (6), 1 b (10). LOT 16 Scheine (verschiedene Daten). **Stark gebraucht bis gebraucht** 70,-

2318 435 5 Franc 15.1.1915. Ros. EWK-3..... **Gebraucht** 80,-

2319 435 5 Franc 25.5.1916. Ros. EWK-3..... **Gebraucht** 80,-

Generalgouvernement Warschau

2320 439/455 1/2 Mark bis 100 Marek 9.12.1916 (1917). EWK-15 a, 17 a, 20 a, 21, 22 b, 25(2), 26, 27 a, 27 b, 28 a, 28 b, 29(2), 30, 31(2). LOT 17 Scheine..... **Sehr stark gebraucht bis gebraucht** 80,-



2321



Besatzungsausgaben in Rußland

2321 457-463 1/2 Mark bis 1000 Mark 4.4.1918. Ros. EWK-40(2), 41(2), 42, 43(29), 44(2), 45(3), 46, 47c. LOT 14 Scheine **Strak gebraucht bis kaum gebraucht** 60,-



2322



BESATZUNGS-AUSGABEN I. WELTKRIEG

Besatzungsausgaben in Rußland

2322 457-463 20 Kopeken bis 100 Rubel 17.4.1916. Ros. EWK-33 (14), 34 (8), 35 a, 35 b, 35 c, 35 d, 36 a, 36 b (2), 37, 38, 39 a. LOT 32 Scheine..... **Stärker gebraucht bis gebraucht** 150,-



2323



Besetzung Rumäniens

2323 472-479 25 Bani bis 1000 Lei o. D. (29.1.1917 - 10.6.1920). Ab 100 Bani mit rumänischem Behördenstempel (29.1.1917-02/19). 20 und 100 Bani äusserst stark gebraucht. Ros. EWK-7 a, b, 8 a(2), 9 b, 10, 11 a, 12, 13, 14 c(4). LOT 13 Scheine. .... **Sonst stärker gebraucht bis kaum gebraucht** 150,-



2324



2326

Militärausgaben für besetzte persische Gebiete

2324 zu 486 5 Mark (31.10.1904). Mit rotem persischen Überdruck: 12 Qran (= 1 1/4 Toman). Serie E. Da nur Drucke aus Serie N bekannt sind, ist dies eine Belegstück. zu Ros. EWK-106. .... **Gebraucht** 30,-

2325 zu 488 20 Mark (19.12.1914). Mit rotem persischen Überdruck: 5 Toman. Serie L. Da nur Drucke aus Serie N bekannt sind, ist dies ein Belegstück. zu Ros. EWK-108. .... **Gebraucht** 30,-

Wehrmachtsausgaben des II. Weltkrieges

Behelfszahlungsmittel für die Deutsche Wehrmacht

2326 501-506 1 Reichspfennig bis 2 Reichsmark o.D. Ros. DWM - 2 (3), 3 (7), 4 (4), 5, 6, 7. LOT 17 Scheine. .... **Gebraucht bis kassenfrisch** 100,-



2327



Wehrmachtsausgaben des II. Weltkrieges

Behelfszahlungsmittel für die Deutsche Wehrmacht

- 2327 508 5 Reichspfennig o.D. Rs. zwei Stempel "SALONIKI". Ros. ZWK-106. Ohne Obligo ..... **Gebraucht** 20,-  
Verrechnungsscheine für die Deutsche Wehrmacht
- 2328 511-514 1 (26+ 1x mit unleserl. Handstempel), 5(4), 10(45) und 50(2) Reichsmark 15.9.1944. Ros. DVM-8 bis 11. LOT 78 Scheine..... **Gebraucht bis fast kassenfrisch** 60,-



2329



2330

Besatzungsausgaben des II. Weltkrieges

Gutscheine der deutschen Kriegsgefangenenlager 1939 - 1945

- 2329 515/521 1(2), 10(2), 50 Reichspfennig. 1(2), 2, 5 Reichsmark o.D. Ros. DWM - 20 (2), 21, 22 b, 23 a, 24, 26 b. Beigegeben 2 Reichsmark (96x44 mm) ohne Obligo..... **Stark gebraucht bis wenig gebraucht** 40,-  
Reichskreditkassenscheine
- 2330 550-555 50 Reichspfennig bis 50 Reichsmark o.D. Ros. ZWK-1 a(36), 2 a(11), 2 b, 3 a(7), 3 b(2), 4 a(48), 4 b(23), 5 a(25), 6 a(36). LOT 189 Scheine..... **Stärker gebraucht bis kassenfrisch** 250,-



2331



Protektorat Böhmen und Mähren

- 2331 556/568 1 Krone o.D. bis 5000 Kronen 24.2.1944. Ros. ZWK-7 a(4), 7 b(2), 9 a(15), 9 b(5), 10 a(9), 10 b(4), 10 M, 11 a(6), 11 b(6), 12 a(10), 12 b(3), 12 c, 13 a, 14 a, 14 b, 15 a, 15 e, 16 a, 17 a, 18 b(4), 19 b(2), 20 a(2), 20 b(10), 22 M4(3), 23 b. LOT 95 Scheine..... **Stärker gebraucht bis kassenfrisch** 180,-



2332



2333

- 2332 558/566 1 Krone o.D. bis 1000 Kronen 24.10.1942. Ros. ZWK - 9 a, 10 a, 11 a (2), 14 a, 15 e, 17 a, 19 a. LOT 8 Scheine..... **Gebraucht** 30,-  
Generalgouvernement Polen

- 2333 570 100 Zloty 9.11.1934 (Ausgabe Februar 1940). BW. Aufdruck ohne OBLIGO Ros. ZWK - 25 a. .... **Gebraucht, drei kleine Einrisse links** 30,-



2334



2335

Besatzungsausgaben des II. Weltkrieges

Generalgouvernement Polen

- 2334 573/583 5 Zloty 1.3.1940 bis 100 Zloty 1.8.1941. Ros. ZWK - 28, 29 a(8), 29 b(6), 30(8), 32(13), 33(10), 34 a(3), 35(5), 36(11), 37, 38(4). LOT 70 Scheine. ....Sehr stark gebraucht bis kaum gebraucht 100,-
- 2335 574/577 10 und 100 Zloty 1.3.1940. Zeitgenössische Fälschungen mit entsprechenden Stempelungen der Emissionsbank in Polen TARNOW. zu Ros. TWK-29 a und 32. LOT 2 Scheine. ....Gebraucht 20,-



2336



2337

- 2336 575 20 Zloty 1.3.1940. Unfertige Banknote, aus Druckbogen geschnitten. Ohne Schaurand (Kopf eines Bauern fehlt), ohne Serie und KN. Ros. ZWK-30. ....Leicht gebraucht 30,-
- 2337 583 50 Zloty 1.8.1941. Unfertige Banknote, aus Druckbogen geschnitten. Druck nur der Rückseite, ohne KN. Ros ZWK-37. ....Gebraucht 30,-



2338

Zentralnotenbank Ukraine 1942

- 2338 591/599 1 bis 500 Karbowanez 10.3.1942 (ohne 2 Karbowanez). Ros. ZWK-47, 49(4), 50, 51 a, 52 a, 53 a, 54 b, 55. LOT 11 Scheine. ....Gebraucht 120,-



2339



2340

Besatzungsausgaben des II. Weltkrieges

Besatzungsausgaben für Serbien 1941 – 1943

- 2339 601/610 LOT von 22 Scheinen. Ros. ZWK - 59 (8), 60, 61 (3), 63 b (4), 65 (2), 68 a (4).  
 ..... Stark gebraucht bis fast kassenfrisch 40,-

Winterhilfswerk

- 2340 1933/34. Zwei Winterpfennig - Briefverschlusmarken. 20 Pfennig Winterhilfsspende Gau Ost - Hannover, Lüneburg. Beigegeben 20 Mark Bayer. Hilfswerk Nürnberg. LOT 4 Scheine.  
 ..... Gebrauch bis fast kassenfrisch 40,-



2341



2342

- 2341 NSDAP Ortsgruppe Milow. 1/2 Reichsmark. Lebensmittelgutschein 1935. Eingelöst in Rathenow und Milow LOT 2 Scheine (verschiedene Einlösungsstellen)..... Gebraucht/sauber 25,-
- 2342 727 1940/41 5 Mark. Serie B. Gültig auch für die Bezahlung von Miete, Gas- und Stromverbrauch. Eingelöst: Felix Neusil Kaufmann, Birkfeld. Ros. WHW-28..... Eckknick, sonst kassenfrisch 30,-



2343



2344

Franz. - Belg. Eisenbahnverwaltung im besetzten Rheinland 1923

- 2343 855/860 0,05 (14); 0,10 (8); 0,25 (9); 0,50 (10); 1 (8) und 5 Francs o.D. Ros. RPR-56 - 61. LOT 50 Scheine.  
 ..... Ø stark gebraucht 80,-



2345



2346



2347

SAARLAND

Staatliche Französische Minenverwaltung des Saargebiets 1920 - 1930

2344	865/866	50 Centimes und 1 Francs(9) o.D. bis 1.1.1930. Ros. SAR-1 und 2. LOT 10 Scheine.....	<b>Stark gebraucht</b>	50,-
		Saarmark - Noten 1947		
2345	867/869	1 und 5 Mark 1947. Ros. SAR-8 und 10. LOT 2 Scheine. ....	<b>Gebraucht</b>	50,-
2346	869	5 Mark 1947. Ros. SAR-10.....	<b>Gebraucht</b>	40,-
2347	870	10 Mark 1947. Ros. SAR-11.....	<b>Gebraucht</b>	100,-



2348



2349



2352

LOTS LOTS LOTS

2348	10 Reichsmark 22.1.1929 bis 5 Reichsmark 1.8.1942. Ros. DEU-183 a, 184 c, 210 d, 211 a, 220 b, 222 b, 223 b. LOT 7 Scheine. ....	<b>Kassenfrisch</b>	60,-
2349	LOT von 14 Scheinen. Von 1 Milliarde Mark Überdruckprovisorium auf dem 1000 Mark-Schein vom 15.12.1922 bis 1 Billion Mark 5.11.1923. Ros. DEU-126 b, 131 a, 132 a, 134 a, 136 b, 137 g, 139 a, 142 d, 144 a, 145 e, 150, 152 b, 161 a, 162 d.....	<b>Stark gebraucht bis gebraucht</b>	20,-
2350	LOT von 75 Scheinen. Von 5 Mark 31.10.1904 bis 500 Milliarden Mark 26.10.1923. Aus Ros. DEU-25 / 152 b. ....	<b>Ø gebraucht</b>	30,-
2351	Reichsbanknoten (70), Notgeldscheine (46) und 24 ausländische Geldscheine. Ohne Besonderheiten LOT 140 Scheine .....	<b>Stark gebraucht bis gebraucht</b>	20,-
2352	Album mit 246 Banknoten. Mit Kaiserreich, Lagergeld, Weimar, Notgeld, Danzig(Ros. DAN-21, 23), III. Reich, Alliierte Besetzung, Kupongeld, DDR.....	<b>Alle Erhaltungen</b>	150,-



2354

LOTS LOTS LOTS

- 2353 LOT von 563 Scheinen. In einem Karton. Ab 100 Mark 7.2.1908 bis 50 Mark 1948 (SBZ).  
 ..... Alle denkbaren "gebraucht" Erhaltungen 100,-
- 2354 Deutsches Reich, USA(1), Belgien(1). Mit Stempel bzw. handschriftlichen Vermerk. LOT von 9 Fälschungen.  
 ..... Stärker gebraucht bis gebraucht 20,-



2355



- 2355 Banderolen - Lot. 187 Banderolen, überwiegend aus der Inflationszeit. Von Berlin bis Stuttgart, einige ohne Ortsangabe. Viele verschiedene. .... Meist deutliche Gebrauchsspuren 20,-



2356



2357

- 2356 Kinderspielgeld. Auch mit älteren Exemplaren. N. A. d. E. insgesamt 590 Scheine, 149 Jetons, 5 Holzspielsteine.  
 LOT 744 Stück. .... Meist gebraucht 40,-

- 2357 "Alles, was mit Geld zu tun haben könnte". Hier hat jemand guten Nerven vieles zusammengetragen, was mit Geld irgendwie zu tun haben könnte. Zeitungsausschnitte, Werbung mit dem Versprechen auf einen geldwerten Vorteil bei einem Einkauf, Radiergummi mit Banknotenaufdruck, Postkarten mit Geldscheinansicht, Scherz- und Werbescheine, Werbemarken, Eintrittskarten, Talon zu 20 Kraftstoff Werteinheiten (DDR), Steuermarken usw. .... Alle Erhaltungen 20,-